

UN DIPTÈRE THÉRÉVIDE NOUVEAU D'AFRIQUE

Par E. SÉGUY

Leptothereva n. g.

Ce nouveau genre est voisin du genre *Psilocephala* dont il présente la plupart des caractères. Il en diffère par le corps grêle, dénudé, par les antennes plus longues, par les yeux cohérents chez les mâles, à facettes proportionnellement plus grosses, par le corps dépourvu de macrochètes, celles qui restent réduites à l'état de chètes-épines courts, par l'espace préscutellaire nu, par le système ambulateur dépourvu de soies mais armé de courtes épines dispersées.

Générotype : *Leptothereva Horsini* n. sp.

Leptothereva Horsini n. sp.

Mâle. — Corps allongé, grêle, entièrement noir, un peu luisant. Tête à peu près subcirculaire vue de face. Yeux subcohérents sur un point, à facettes antéro-supérieures près de deux fois plus larges que les inférieures. Triangle frontal équilatéral, dépoli en haut, l'arc susantennaire légèrement saillant, luisant. Triangle ocellaire gonflé, moitié moins large que le triangle frontal, occupé par trois gros ocelles. Occiput : partie supérieure avec quelques chètes-épines irréguliers, plantés en une rangée postoculaire, partie inférieure avec de longs cils blancs, dressés. Trompe courte, noire, luisante ; palpes subcylindriques, plus courts que la trompe, noirs, couverts de cils noirs, assez épais, dispersés. Antennes noires, à peu près aussi longues que les trois-quarts de la hauteur de l'œil, premier article aussi long que le troisième, deuxième article annulaire moitié aussi long que large ; arista courte.

Thorax luisant, surtout latéralement au niveau de la dépression notopleurale, couvert d'une pilosité rare, lacunaire, jaunâtre, plus longue et plus serrée sur le calus prothoracique et sur le mésopleure ; une longue touffe mésopleurale formée de poils gris. Trois macrochètes notopleuraux noirs, dressés. Un macrochète basalaire. Deux macrochètes postaux, un grand et un petit ; deux macrochètes scutellaires subapicaux marginaux ; plage mésonotale préscutellaire absolument nue. Mésophragme peu saillant. Pattes noires. Tibia I avec trois chètes-épines postéro-internes et trois antérieurs plantés à peu près au même niveau ; deux chètes apicaux, calcariformes. Hanche II avec deux macrochètes dressés. Pattes II et III à chètes-épines réduits, peu saillants hors de la pilosité du fond ;

fémur III avec une série formée d'une douzaine de microchètes également espacés sur la face interne ; basitarse III aussi long que les articles 2-5 réunis. Griffes noires, pelotes jaunes. Balanciers jaunâtres. Ailes grises, à nervation thérévidienne normale ; nervures épaisses, légèrement ombrées ; ptérostigma noir ; cellules radiales enfumées surtout près de l'apex. Alule bien développée ; cuilleron alaire jauni comme la base de l'aile à son niveau.

Abdomen allongé, près de six fois plus long que large, segments II et IV subquadrangulaires, d'un noir luisant, à pilosité assez longue, éparse, dressée, jaune ; tergites avec de larges taches latérales argentées, visibles

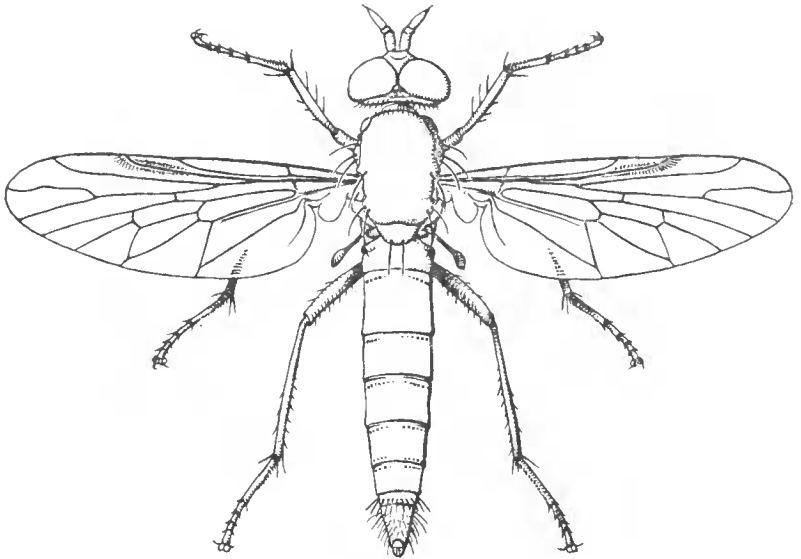


FIG. 1. — *Leptothereva Horsini* Séguy mâle $\times 8$.

en lumière oblique ; sternites couverts d'un enduit satiné, d'un gris d'argent, visible aussi en lumière rasante. Appareil copulateur à transparence rousse, pilosité raide, noire ; forceps externes triangulaires, deux fois plus longs que larges, forceps internes petits, grêles, courbés en haut, à pointe noire.

Long. du corps : 8 mm.

Long. de l'antenne : 1 mm.

Long. de l'aile : 4,5 mm.

Long. du tibia III : 2 mm.

Long. de l'abdomen : 4,5 mm.

Sénégal : Tiaroye, juin 1923.

Dédié au Docteur MILLET-HORSIN, Correspondant du Muséum.